

קבורה ב'מערות קבורה' מודרניות

רקע
קבורת שדה
היסטוריית הקבורה בעם ישראל
בתי קברות
קבורה בשכבות
הבעיות והפתרונות היום
הצעה חדשה
דברי סיום

רקע

בעולם ישנן תפיסות שונות באשר לקבורה. ישנן מדינות בהן מותרת קבורה לנצח, ויש מדינות שבהן הקבורה היא למשך תקופה מסוימת, בין עשר לחמישים שנה, ואחרי תקופה זו מכסים את הקברות, או מפנים את העצמות למקום מרכזי, וקוברים באותו מקום מת אחר. ברוב המדינות הבעיה היא לא רק חוסר רצון להרחיב את השטחים המיועדים למתים, אלא גם מחסור בקרקע לבנייה עבור החיים. בשנים הראשונות של המדינה נבנו הרבה בתים כחווילות בודדות או כבתים דו משפחתיים, אך במשך הזמן התברר ששיכון האזרחים זה ליד זה יגזול את שטחי החקלאות וגם את השטחים הירוקים בעיר שכה חשובים לאספקת החמצן השוטפת. במקביל הקרקע העירונית וזו שבסביבת הערים נעשית כה יקרה, עד שיש צורך לשכן את התושבים בבניינים רבי קומות; היום האידיאל הוא בנייה לגובה שבין 5 ל-7 קומות, וסביר מאוד שבקרוב ייבנו רק בתים בני עשר קומות ומעלה, שכבר היום אינם נדירים.

נניח שמשפחה בת חמש נפשות חיה בדירה בת 60 מ"ר נטו בבית בן חמש קומות. הברוטו של הדירה, עם חלקה בחדר המדרגות, בכניסה, בחניה, בגינה ובחצר, יכול להגיע עד ל-90 מ"ר. לפי זה כל דייר משתמש בחיי היומיום בשטח של 15 מ"ר. נחלק את השטח הזה לחמש, שכן חמש הדירות שבחמש הקומות נמצאות על אותו שטח, ונגיע לכך שכל נפש תופסת שטח של שלושה מ"ר (במקום שהמשפחות גדולות יותר והשטחים הציבוריים קטנים יותר מדובר על מספר קצת יותר נמוך, אבל העיקרון זהה; גם דירות רבות גדולות יותר ולבתים רבים פחות קומות). חלק מן המשפחה מתפזר עם נישואי הילדים, אך כל נפש ממשיכה לצרוך בערך שטח זהה למגורים

בחי היומיום במשך כל חייה, זו בבית זה וזו בבית אחר, זו ביישוב זה וזו ביישוב אחר. יום בהיר אחד האדם ייפרד מן העולם הזה, וישאיר את מקומו על פני השטח למישהו אחר.

קבורת שדה

גם בקבורת שדה, בה נקברים בני האדם זה לצד זה, כל אדם תופס שטח של כשלושה מ"ר - מקום הקבר וחצי המרווח שבין הקבר לקברים הסמוכים. מכאן משמע שהמת צורך בערך את כל המקום שהוא צריך בחייו, אך ההבדל הוא שהמקום הזה נדרש לשימוש עד תחיית המתים, והוא אינו מפנה את המקום הזה לאחר שמונים וכמה שנים בממוצע כמו שהוא מפנה את מקומו בדירה! במקומות שונים בעולם הבינו את הבעיה כבר לפני שנים רבות, ולכן הקציבו בהם לקהילה היהודית שטח מסוים לקבורה - אך עמדו על כך שלא ינתן שטח נוסף. מסיבה זו קברו למשל בבית העלמין הישן בפראג בין שבע לעשר קומות או שכבות של נפטרים זה על גבי זה.

לפי חשבון החברות קדישא, מספר הקברים ביחס לשטח האדמה הוא 350 קברים לדונם (1000 מ"ר). לפי החשבון במשך 120 השנים הבאות ימותו בארץ, בה חיים היום כשישה מיליון יהודים, כעשרה מיליון בני אדם. השטח הנחוץ לקבורה לפי זה הוא כ-28 אלף דונם, שהוא כשטח בני-ברק, גבעתיים ורמת-גן ביחד, או כמחצית גודלה של העיר תל-אביב. כל אחד מבין שיש כאן בעיה.

היסטוריית הקבורה בעם ישראל

דרך הקבורה בעם ישראל עברה שינויים גדולים במשך ההיסטוריה. תחילה קברו כנראה בכל מקום שהייתה אפשרות. אברהם פנה לבני חת וקנה מהם את השדה ומערת המכפלה, בה נקברו האבות והאמהות. רחל נקברה על אם הדרך, בדרך אפרת היא בית לחם, וסביב קברה המשיכו הערבים לקבור עד לדורנו. אנו מוצאים קברות של אנשים חשובים שעליהם יש לנו מסורת, כמו קבר יהושע בגבול נחלתו בהר אפרים, קבר שמואל ברמה, ואבשלום בנה לו 'יד' בחייו כי לא היו לו בנים, וסביבה נחצבו עוד קברים בסלע. יותר מאוחר נחצבו קברות עתיקים המכונים היום קברות הסנהדרין וקברות מלכי בית דוד בירושלים, קברות המכבים, קברות תנאים ועוד. הקברות הללו מפוזרים ברחבי הארץ. אבל היכן נקברו תושבי הארץ הרגילים?

ישנן כמה אפשרויות:

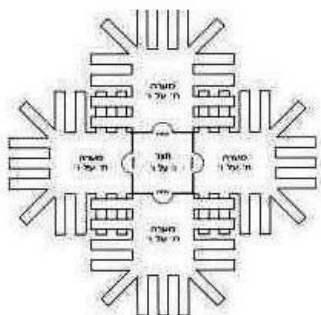
- א. הם נקברו באופן זמני בשדותיהם, או במגרשים שכורים, למשך שנה עד לעיכול הבשר, ואז הועברו העצמות לקברות המשפחה במערה וכד'.
- ב. היו להם קברות משפחה במערות וכוכים.

לאפשרות הראשונה ישנן כמה סימוכין: בכמה מקומות בתלמוד דנים בעניין שדה שנאבד בו קבר או שנחרש בו קבר. כיצד ייתכן שלא יודעים על קבר? אחד ההסברים הוא שהיו קוברים לזמן ואח"כ היו מוציאים את עצמות הנפטר, וקרה שלא מצאו בדיוק את המקום ו'נאבד' הקבר, או שבטעות חרשו את המקום כי החורש לא ידע על קיום הקבר¹. בכל אופן ודאי שהיה מקובל לקבור בקברות המשפחה אחרי שנתעכל הבשר, ו'ליקוט עצמות' היה תהליך מקובל בתקופה התלמודית - כך משמע מפרקים יב-יג במסכת שמחות.

גם מעניינת המימרא של אבא שאול²: 'קובר מתים הייתי, והייתי מסתכל בעצמות של מתים, השותה יין חי - עצמותיו שרופין, מזוג - עצמותיו סכויין, כראוי - עצמותיו משוחין, וכן מי ששתייתו מרובה מאכילתו - עצמותיו שרופין'. כמה עשרות מתים היה צריך להעביר ולהוציא אבא שאול מקברם ולקוברם מחדש כדי שתהיה לו ידיעה כל כך ברורה כדי להכיר, לפי צבע העצמות, איזה יין שתה כל אחד מהם?... גם סימון הקברים לא היה דבר מקובל. יעקב שם מצבה על קברה של רחל, וזה היה כנראה דבר מיוחד שכן הפסוק טורח לספר את זה³. מצבה הייתה סמל לדברים שונים, אבל לא סימן לקברים. הקברים היו מסומנים בגלי אדמה, לעיתים היה סיד שפוך על גביהם, כפי שמוצאים עד היום בבתי עלמין עתיקים במרוקו. הסיד היה נמס בחורף, ולכן היו יוצאים באביב לסמן את הקברים. תהליך זה היה כה חשוב, עד שהותר לצאת לסמן את הקברים בחול המועד⁴. הרב ברטנורא מציין: 'עושים ציונים על הקברות - שהיו ממחין סיד ושופכין על הקבר, והוא סימן לעוברי דרכים שלא יעברו במקום טומאה'. היה צורך לשמור ככל האפשר על דיני טומאה וטהרה. קבר הוא דרגת טומאה גבוהה והיה צריך מאוד להתרחק ממנו בעיקר מי שרצה לבוא לירושלים ולהקריב את קרבן הפסח⁵. הגמרא⁶ אפילו מוצאת סמכא לציון הקברות מהתורה, ע"פ לימוד מהפסוק⁷ 'וראה עצם אדם ובנה אצלו ציון'. הבעיה עוד יותר גדולה, כיוון שאדם שאין לו קוברים הוא 'מת מצוה' שקונה מקומו⁸. מי הוא אותו מת מצוה? 'כל שהוא צווח ואין בני העיר שומעין קולו'⁹. יש להניח

- 1 גם אם מת מצוה נקבר בשדה, שכן מת מצוה קונה את מקומו וקוברים אותו במקום שבו נמצא, לא תמיד ידע בעל השדה על כך.
- 2 נידה כד, ב.
- 3 בראשית לה, כ.
- 4 מועד קטן פרק א משנה ב.
- 5 לפי זה היו צריכים לסמן את הקברים לפני פסח כדי שעושי הפסח לא ייטמאו, וכנראה שהייתה בעיה עם גשמים שירדו בסוף אדר ותחילת ניסן. ברור שלא היו להם בתי קברות מסודרים, לפחות לא לכל העם.
- 6 מועד קטן ה, א.
- 7 יחזקאל לט, טו.
- 8 עירובין יז, א.
- 9 שמחות פרק ד הלכה טז.

שלהרבה ממתי המצוה היו קוברים, אלא שלא מצאום מיד. את הנפטרים קברו. עם היוודע זהות המת, היו מחכים עד לעיכול הבשר ומלקטים את העצמות. קרוב לוודאי שחלק מהקברים נשכחו, או שהתושבים הניחו שהקרובים כבר פינו אותם מהמקום. קרו תקלות רבות, לכן היתה הקבורה צריכה להיעשות בדרך יותר מסודרת. בתי קברות מסודרים לא היו להם. אנשים קנו חלקות קבורה וקברו במערות. במערות אלו התקינו כוכים. כך מתארת המשנה¹⁰: 'המוכר מקום לחברו לעשות לו קבר וכן המקבל מחברו לעשות לו קבר, עושה תוכה של מערה... שש אמות על שמונה, ופותח לתוכה שלושה עשר כוך, ארבעה מכאן וארבעה מכאן ושלושה מכנגדן, ואחד מימין הפתח ואחד מן השמאל, ועושה חצר על פי המערה שש על שש'...



סכימת מערה עם 52 קברים, כאשר תמיד בשמונה קברים בפינות הקברים בשתי קומות (לפי רש"י)

חצר ופי שתי מערות בקברות הסנהדרין

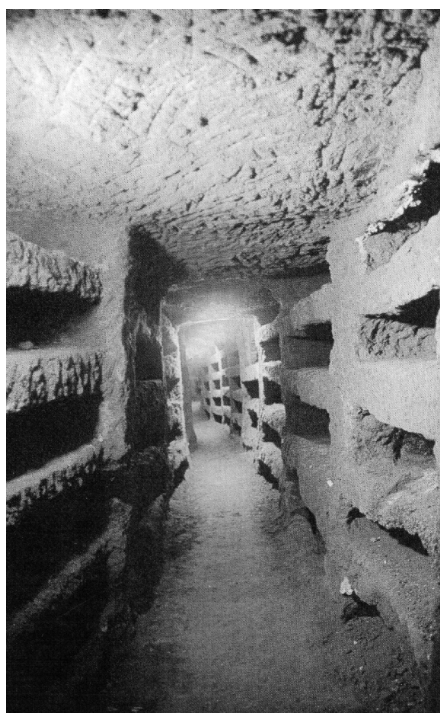
ההנחה היתה שמעל כל קבר היה טפח אויר, ולכן הטומאה אינה בוקעת ועולה. השדה בו נמצאת המערה אינו טמא. טמא הוא פתח המערה, ולכן חצבו אותו במרכז (שש על שש).

בתי קברות

בזמנים מאוחרים יותר החליטו לבנות בתי קברות, שהיו כנראה מערות קבורה ציבוריות. חלק מהנקברים נקברו רק לתקופה של י"ב חודש עד לעיכול הבשר, ואז נעשה ליקוט העצמות, והמתים נקברו במערות קבורה משפחתיות או בקברי משפחה. בזמנים הראשונים קברו בעיקר משפחות משפחות. אך מה היה דינו של מי שאין

לו משפחה? לאט לאט עברו לשיטת בתי הקברות הציבוריים הקבועים, והחלו לעשות קברים על גבי האדמה. באותו זמן כנראה גם החלו לסמן את הקברים בסימון קבוע, כך הפכה המצבה לסמל הקבר.

אין בידינו ראיות ברורות על קבורת שדה נמשכת. ברור הוא שהפיכת שדות ומקומות מגורים לבתי קברות היוותה בתקופות שונות בעיה רצינית, בעיקר נוכח העובדה שהפסיקו עם המנהג להעביר את העצמות לקברי המשפחה בתהליך של ליקוט עצמות, ובמקביל נקבעה ההלכה שאין לפנות מתים אלא בתנאים מאוד מוגבלים. לפיכך החלו קוברים במנהרות. דוגמא בארץ היא מנהרות הקבורה שבבית שערס. הרבה קילומטרים של מנהרות קבורה יהודיות אנו מוצאים מתחת לאדמת רומא.



חלק ממנהרת קבורה יהודית עתיקה ברומא. נראים כוכי קברים בכמה שכבות, בעיקר בולט הדבר בכוכים רחוקים יותר

קבורה בשכבות

כנראה שהייתה שם בעיה מקומית. במקומות אחרים, בעיקר כשלא נתנו ליהודים מקום קבורה חלופי ובית הקברות היה מלא, החלו לקבור בשכבות. דוגמא בולטת היא בית הקברות היהודי של פראג, אך זו לא דוגמא יחידה. היה בית קברות יהודי

בפרנקפורט בו היה קבור ה'פני יהושע', אשר גם שם היו מספר שכבות אחת על גבי השניה. בית הקברות נהרס במלחמה.

גם בהר הזיתים לא הייתה קבורה לגמרי מסודרת. זכורני כשהייתי ילד קטן השתתפתי בלוויה בהר הזיתים. עם חפירת הקבר התגלתה למטה מצבה ישנה, ואיש החברה קדישא אמר שהמצבה אינה מספיק עמוקה כדי שנוכל לקבור מעליה. היו צריכים למצוא מקום אחר לקבורה זו.

במערות הקבורה לא קברו כנראה בשכבות. הסיבה לכך היא כנראה חשש שהאדמה תשקע והקברים יתגלו ויטמאו את כל השדה. יש דיון במשנה¹¹: איך להעמיד את הכוכים הנמצאים בתחילת המערה, מימין ומשמאל, שכן אם נחפור כוך מצד אחד הוא יפגע בכוך שבאותה הפינה בצד הסמוך. אם נחפור את הפינה הדרום-מזרחית מצד דרום, הרי נפגוש את הכוך הנמצא באותה הפינה ונחפר מצד מזרח. אחת התשובות היא שכוכים אלו יהיו בגבהים שונים, וכך יהיו אחד מעל השני. הגמרא אינה דוחה אפשרות זו, כי אין היא רואה שום בעיה בקבורה של איש מעל רעהו.

הבעיות והפתרונות היום

מה הפתרון היום מבחינה מעשית? בארץ הזו, ובעיקר בסביבת הערים, האדמה מצומצמת. במשך מאה שנה נצטרך לכעשרה מליון קברים שהם עצמם מפרנסים שטח של כעשרים אלף דונם, לא כולל דרכים ומגרשי חניה ועוד.

קיימות גישות שונות. הגישה הרצויה היא לחפור קברים אחד מעל השני. החיסרון הוא שאפשר להגיע רק אל הקבר העליון, כפי שהדבר בפראג. ישנם מקומות, למשל בפריז, שגם היום קוברים לכתחילה כך. בפתח תקווה, וגם במקומות אחרים, עושים קברים כפולים עבור בני זוג, זה למעלה מזה; זה שנפטר ראשון מקבל את הקבר התחתון ומכסים אותו עד גובה מסוים. מעליו נשאר חלל, שמעליו מניחים פלטת בטון שעליה נמצאת המצבה. עם פטירת בן הזוג מסירים את המצבה ואת פלטת הבטון, בן הזוג השני נקבר מעל הראשון, הקבר ממולא באדמה והמצבה הכפולה מונחת עליו מלמעלה. בני המשפחה יכולים לבוא תמיד אל קבר ההורים, שמתייחס אישית לשני ההורים יחד. הבעיה בפתרון זה שבפועל הוא פתרון רק לשני בני זוג. אמנם תיאורטית אפשר לעשות זאת גם לשני אנשים שונים, ועל המצבה למעלה יכתבו שמות כל הנקברים. זהו אמנם איננו קבר אישי ופרטי, אך מי אומר שיש צורך בכך? אמנם מובא בחז"ל שנהגו להשתטה, או להתפלל, על הקברים, אך מי אומר שזה צריך להיות הקבר של פלוני בלבד? אך העובדה היא שכל אדם רוצה שיהיה לו קבר משלו, וכן כל משפחה רוצה שליקירה יהיה קבר משלו. הפתרון

האפשרי הוא לקבור אנשים שונים זה מעל זה באופן שאפשר יהיה לבקר כל אחד מהם בפני עצמו.

כאן יש כנראה חילוקי דעות בין גישת הרבנות וגישת החברות קדישא. הרבנות רוצה שהקברים יהיו כולם בתוך האדמה, והחברות קדישא טוענות שההוצאה לבניית קומות בתוך האדמה כל כך יקרה שאי אפשר לעמוד בכך. אחת הטענות של הרבנות היא שקיימת סכנה, בעיקר בארץ בה עדיין אנו במצב מלחמה וגם קיים תמיד חשש לרעידות אדמה, שאם בית קומות כזה יתפרק או ייהרס באמצעות פיצוץ יתפזרו כל העצמות באופן שאין לשערו, בעוד אם ייהרס בית קומות כזה בתוך האדמה, יישארו הנפטרים לפחות קבורים.



קברים בשתי קומות



בנייני קברים בארבע קומות. נראה כאילו מדובר בבית מגורים, או בחניון הנמצא באיזור מגורים

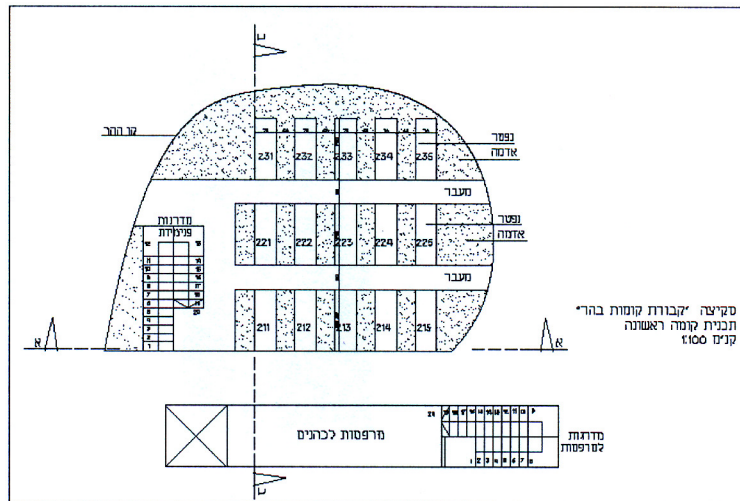
היום אנו חשים בהתנגדות פנימית וחיזונית לקברים בבניינים רב קומתיים. האנשים הרואים סוברים שהמתים אינם קבורים באדמה. קבורת השדה, בכל צורה שהיתה מקובלת, היתה באדמה וגם נראה שצריכה להיות באדמה. הקברים הללו הם אמנם באדמה, אך הם אינם בתוך האדמה. מבחינת ההלכה ייתכן וזו קבורה, אבל למועמד להיקבר ישנה הרגשה בלתי נעימה.

הצעה חדשה

ברצוני כאן להציע פתרון שיוכל לתת מענה לשני הצדדים. הוא יאפשר קבורה בקומות, הקברים יהיו בתוך האדמה, ומחיר הכריה והבניה בתוך האדמה ייחסך, כי הבניה תהיה מעל פני האדמה. איך זה יתכן?

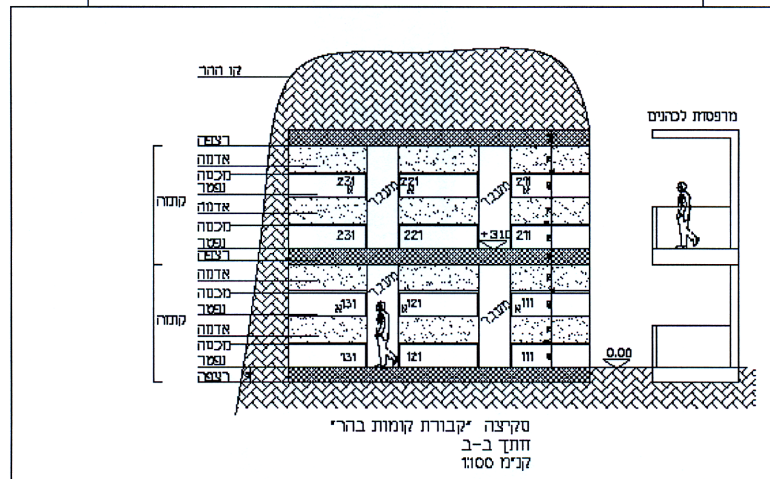
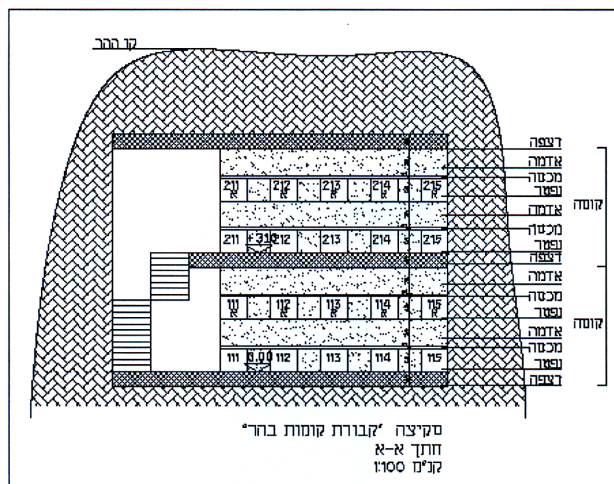
מדובר במבנה רב קומתי שייבנה בעמק שבין שני הרים, או שייחצב בהר, או שייבנה בסמוך לאיזור הררי. ייבנו בו חדרים שרוחבם בערך 1.20 מ' ואורכם כ-2.60 מ' וגובהם 2.10 מ'. בכל חדר יהיה מקום לקבר אחד ועוד 30 ס"מ מכל צד שהיא תפוסת הקבר, כולל חלק בעובי הקיר שבין החדרים. בכל חדר יבנו שני קברים אחד מעל השני, כששכבת אדמה של 65 ס"מ מפרידה בין קבר לקבר.

חדר כזה יהיה קבר משפחתי עבור שני בני זוג, או שני נקברים בני אותו המין. בחזית החדר תוצב המצבה המראה את מקום הקבורה. הקבורה בתוך החדר תיעשה כפי שמקובל פה בארץ ישראל על אדמה, וכיסוי פלטות מארבעת הצדדים ומעל לנפט. כל החללים ימולאו באדמה.



תרשים סכימת הקומה הראשונה בפתרון החדש

קיימת אפשרות שרצפת כל קומה באיזור החדרים ואולי גם הקירות שבין החדרים יהיו נקובים, כך שיהיה קשר ישיר אל האדמה שמלמטה.
 כל חדר כזה יהיה מוצב בפרוזדור שיאפשר גישה אל כל קבר, משני צדדים. העלייה אל הקומות הגבוהות של המתקן תהיה באמצעות מדרגות וגם מעלית. המעלית חשובה בין השאר כדי להקל על העברת הנפטרים, כי מדובר בבניינים בעלי קומות רבות, עד עשרים וחמש קומות ויותר זו מעל זו (ובכל קומה שני קברים, דהיינו חמישים קברים זה מעל זה). טור אחד של קברים יוקדש לכהנים או לנפטרים שחלק מקרוביהם כהנים, ובטור זה בין הקברים ובין המרפסת עבור המבקרים יהיה רוח, כדי שהקרובים הכהנים יוכלו להתקרב עד ארבע אמות מהקבר.

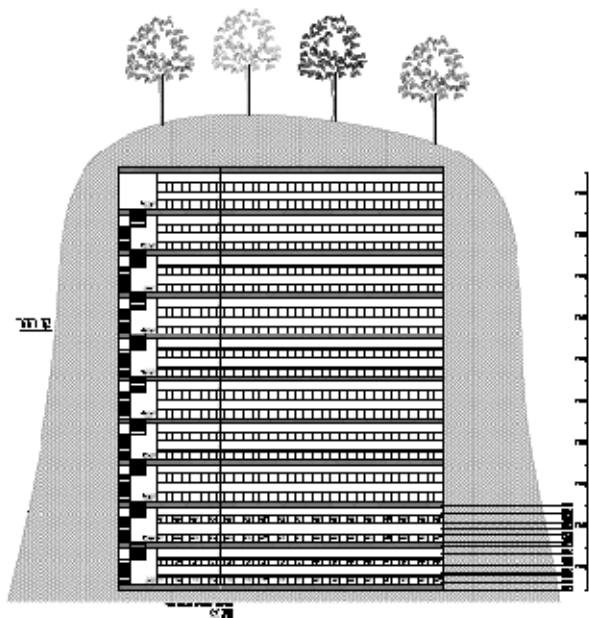


שתי קומות בבנין קברים רב קומתי כמתואר

בתמונה העליונה מתוארות שתי קומות, כך שארבעה קברים נמצאים זה מעל זה. התרשים מתאר את חזית המבנה. המדרגות מובילות לקומה השנייה. אפשר כמובן לבנות הרבה קומות, עד לגובה ההר. המרפסת לכהנים תיבנה לפני המבנה או מאחוריו.

בתמונה התחתונה נראים הקברים מהצד. מימין נראית המרפסת לכהנים. למטה עומד אדם לפני הקבר של קרובו.

מערכת זו תאפשר לבנות עשרות קברים אחד מעל השני, כשכולם למעשה בנויים באדמה, ובכל זאת ישנה גישה לכל קבר וקבר. מובנית בה גם האפשרות לקבור בני זוג בקבר משפחתי. כמובן אפשר גם לשריין מקומות סמוכים לקרובי משפחה חיים, וכך לחזור למנהג הקבר המשפחתי שהיה נהוג בעבר בבתי קברות יהודיים.



מבנה קבורה בהר בעשר קומות, עשרים קברים בכל קבר זה על גב זה

בהתייעצות עם אנשי חברה קדישא, מתברר שבניית בניין כזה בבת אחת, אינו מעשי. מצד שני, המעלה של התוכנית הזו היא שהיא מודולרית - אפשר לבנות בניין כזה בשלבים, ולהוסיף קומות אחרי שמתמלאות הקומות הראשונות. מעל כל המבנה, בסוף הבנייה, ייצקו תקרה וקירות עם הפסק של טפח בין התקרה לבין הקברים האחרונים, והתקרה תיבנה מחומר כזה שאינו נותן לשורשים לחדור דרכו. מסביב ומלמעלה תמולא אדמה בעובי 2-5 מטר, ואז קיימת אפשרות לנטוע

אילנות וליצור איזור ירוק שיעטוף את בנין הקברים, מה שיוסיף לאסטטיות ולאיכות הסביבה. נוסף על כך (בלי להיכנס כאן לדיון ההלכתי), אם ניתן יהיה למצוא פתרון שרק פתח הכניסה יהיה מקום שבו הטומאה יוצאת, או אולי פתח מסוים בגג המבנה, אפשר יהיה לבנות על גבי ההר המלאכותי הזה פארק משחקים או איזור 'ירוק' פתוח וכדומה.

מבנה קבורה כזה יהיה בית שנבנה מעל הקרקע אבל שנמצא למעשה מתחת לפני האדמה. לכל משפחה תהיה יחידה עצמאית במבנה זה. הפתרון המוצע צורך במקום 28000 דונם רק 580 דונם (בערך 1/50!!), ובמקום שטח פתוח מלא קברים המראה הסופי יהיה גבעה ועליה יער עם עצים או מגרש משחקים.

דברי סיום

המציאות מחייבת אותנו למצוא בדחיפות פתרונות לקבורה 'רוויה', כדי לשמור על שטחי ארץ ישראל, ובהתאם למקובל היום דרוש שהגישה לקבר תהיה נוחה במשך כל השנים, שזו לא תהיה בנייה רגילה על קומות ושגם מבחינה כלכלית לא מדובר על בניה יקרה בעומק האדמה. הפתרון שאני מציע במאמר זה כולל בתוכו תשובה לכל הדרישות האלו, ואני מקווה שעד שנוזכה לתחיית המתים הוא יקבל את אישורם של פוסקי ההלכה, וגם ימצא חן בעיני מנהלי החברות קדישא וגם בעיני האחראים על הבינוי והפיתוח הציבוריים בארץ.

מערכת 'המעין' משתתפת באבלה של משפחת ברויאר
על פטירת אָם המשפחה
הגב' **שמחה ברויאר** ע"ה
אלמנתו של פרופ' מרדכי ברויאר ז"ל
מייסדו ועורכו הראשון של 'המעין',
ובתו של ד"ר יעקב לוי ז"ל
נפטרה בשיבה טובה בט"ז אדר ראשון תשע"ד
תנצב"ה